

Styrelseprotokoll från möte med Nordvästskånes kustvattenkommitté 2015-09-23

Plats: Miljöförvaltningen i Helsingborg

Närvarande: Cecilia Larsson (Helsingborg), Richard Åkesson (Höganäs), Åsa Larsson (Ängelholm) och Stina Vuksan (Helsingborg, sekreterare).

Innan mötes öppnande berättade Stina och Richard för de nya styrelsemedlemmarna om NVSKK, dess historia, vad som mäts och varför.

1. Mötet öppnades av Richard som hälsade alla välkomna.
2. Dagordningen godkändes med tillägg under övrigt av Kattegatts kustvattenråd och administration.
3. Till justeringsman valdes till Cecilia Larsson.
4. Föregående protokoll redovisades för styrelsen.
5. Föregående månads mätvärden lästes upp och diskuterades. Stina höll en genomgång av vad som mäts hur det sett ut tidigare etc. Det noteras att det är låga värden av syre i bottenvattnet på S5 något som är återkommande under höstarna på denna station.
6. Arbetsgruppens förslag till förändringar i kontrollprogrammet, se bilaga 1, diskuterades och tankarna kring varför förslaget ser ut så som det gör gick igenom. Förslaget kommer skickas ut igen till styrelsemedlemmarna samt till länsstyrelsen. Ett beslut ska fattas per capsulam (över mail) med svarsdatum senast den 16:e oktober. Richard kommer ringa Jonas på länsstyrelsen och diskutera igenom vårt förslag och höra vad deras åsikt om förändringarna är. Länsstyrelsen har till den 9:e oktober att komma med kommentarer på förslaget.
7. Det beslutades att:

Antagandet av nytt kontrollprogram fattas över mail med sista svarsdatum den 16:e oktober.

Stina skickar kontrollprogramförslaget till länsstyrelsen och Richard kontaktar dem därefter på telefon för att berätta om förslaget. De har sedan fram till den 9:e oktober att komma in med synpunkter på det.

Richard övervaka NVSKK:s intresse på mötet för det nybildade kustvattenrådet i Kattegatt den 15:e oktober.

Stina ska se över hur mycket tid som idag läggs på att administrera kommittén samt vad andra vattenorganisationer har i administrativa kostnader.

Nästa möter hålls den 2:a december kl. 10:00 med efterföljande lunch och avslutning av året.

8. Övriga frågor:

Åsa tog upp frågan hur kommunerna i NVSKK ställer sig till det nybildade kustvattenrådet i Kattegatt och undrade hur och om det kan gynna NVSKK. Richard meddelade att han ska gå på deras möte den 15 oktober. Styrelsen gav honom mandatet att även föra NVSKK:s talan och höra sig för om organisationen kan vara med samt om de olika kontrollprogrammen i Kattegatt ska ingå i kustvattenrådet.

Richard lyfte frågan om kostnaden för administrationen som förbundet har. Det kan i framtiden finnas ett behov av att samla rapporterna som görs för kontrollprogrammet i ett dokument. Detta speciellt om det vid upphandling blir olika leverantörer på de olika mätområdena, hydrografi, bottenfauna, makroalger, miljögifter. Helsingborg administrerar förbundet idag och får 10 000 kr per år för detta. Stina meddelar att denna summa långt ifrån täcker tiden som det går till arbetet. Senast kommitteén korrigerade medlemsavgifterna var 2008. Åsa säger att om det ska till höjningar så måste det tas upp redan nu så att det i så fall kan införas tidigast 2017. Richard föreslår att Stina ska se över hur många timmar som läggs och vad som ingår i dessa timmar idag. Stina säger att hon även kan se vad andra vattenorganisationer har i administrativa avgifter.

9. Nästa möte är sista för året och hålls den 2 december kl. 10:00 på Miljöförvaltningen i Helsingborg. Efter går styrelsen ut för en, för året, avslutande lunch.

10. Ordförande tackade och avslutade mötet

Stina B Vuksan
Sekreterare

Cecilia Larsson
Justerare

Bilaga 1

Förslag till förändringar i kontrollprogrammet för Skälderviken och Laholmsbukten

Senaste revideringen av kontrollprogrammet gjordes i början av 2000- talet. Efter 10 års mätningar har det nu gjorts en utvärdering av resultaten.

Nuvarande kontrollprogram

Skälderviken

Hydrografi 12 ggr om året, S5
Hydrografi 6 ggr om året
Bottenfauna 1 gg om året
Makroalger två lokaler, 1 gg om året
Plankton (arter, biovolym) gg om året
Miljögifter sediment 1 gg vart 5:e år

Reviderat kontrollprogram

Skälderviken

Hydrografi 12 ggr om året, S5
Bottenfauna 1 gg om året, S5
Makroalger två lokaler, 1 gg om året
Plankton (arter, biovolym) 1 gg om året
Miljögifter i musslor 3 lokaler och skrubba en lokal, 1 gg vart 5:e år

Utöver detta har miljögifter i fisk mätts en gång och i musslor 2 ggr.

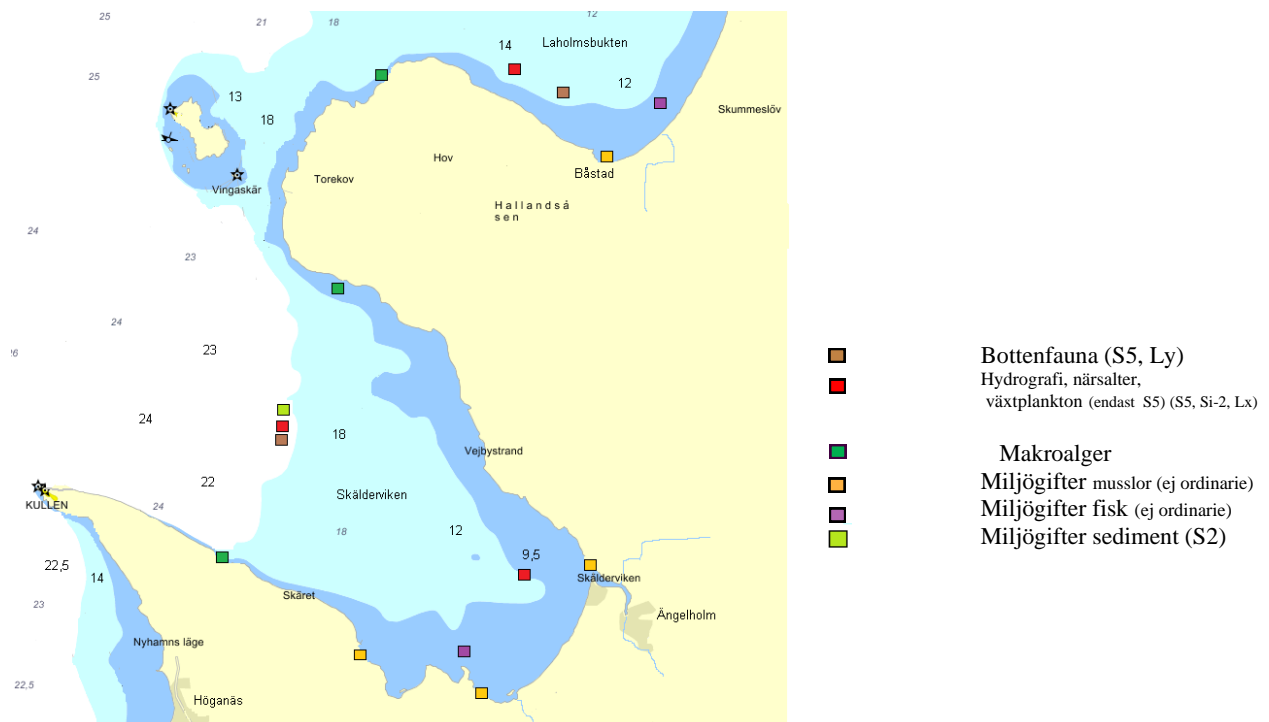
Laholmsbukten

Hydrografi 12 ggr om året, Lx
Bottenfauna 1 gg om året, Ly
Makroalger en lokal, 1 gg om året
Utöver detta har miljögifter i fisk mätts en gång och i musslor en gång.

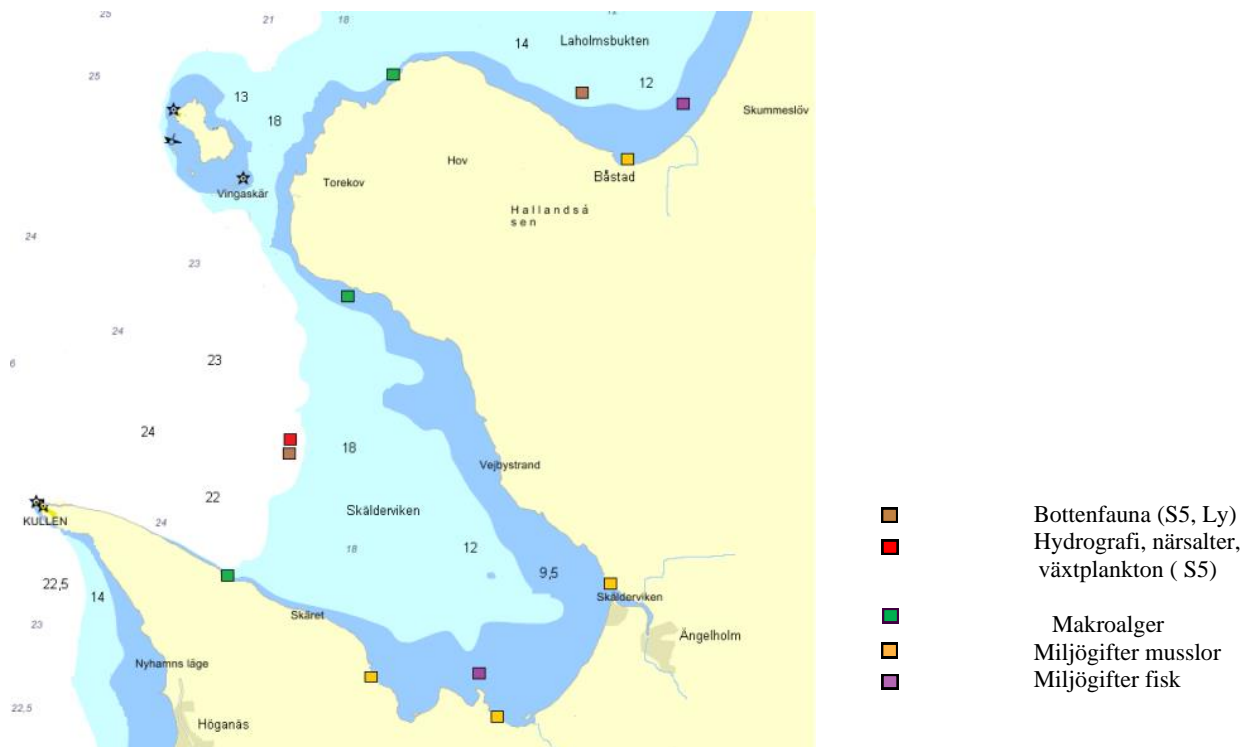
Laholmsbukten

Bottenfauna 1 gg om året, Ly
Makroalger en lokal, 1 gg om året
Miljögifter i musslor en lokal och skrubba en lokal, 1 gg vart 5:e år

Nuvarande kontrollprogram



Reviderat kontrollprogram



Arbetsgruppens förslag är följande:

Makroalger, bottenfauna (Laholmsbukten, Ly och yttre delen av Skälderviken, S5) samt hydrografi (yttre delen av Skälderviken) och växtplankton på S5 fortsätter som tidigare.

Hydrografi på Si-2 (inre delen av Skälderviken) blir vilande. Anledningen till detta är att denna station idag endast mäts 6 ggr om året vilket ger ett dåligt underlag att bilda någon uppfattning på om hur recipienten påverkas och få trender i materialet. Vattenråden i Rönneå och Vegeån mäter idag halten kväve och fosfor som kommer ut från vattendragen och ger oss en bild av om halterna av näringsämnen ökar eller minskar ut till Skälderviken.

Vi skulle behöva fånga hur den inre delen av Skälderviken påverkas av bla dessa utsläpp och därför hitta en mätmetod som bättre visar detta än vad hydrografen som mäts idag gör. Arbetsgruppen har inte kunnat komma fram till ett lämpligt förslag

utan behöver mer tid för att utreda detta. Bland annat behöver vi titta på strömförhållandena inne i viken för att se vart landpåverkan i havet bäst fångas upp samt om det finns lämpliga bottenar att tex provta bottenfauna på. Därför föreslår vi att stationen blir vilande och att pengarna som sparas kan användas till eventuella efterforskningar på till exempel lämplig bottenfauna station.

Hydrografi Lx (Laholmsbukten) dras in och data inhämtas från den samordnade recipientkontrollen för Hallands kust, station L9. Denna station ligger mitt i Laholmsbukten och visar likartade hydrografidata mot Lx. På L9 mäts dessutom bottenfauna och det finns en syrgassond på botten. Vilket gör att man kan se hur dessa parametrar påverkar varandra.

Mätningen av **miljögifter i sediment på S2** (yttredelen Skälderviken) blir vilande. Denna station ligger långt ifrån källorna på

land och ger ett bakgrundsvärde av vad som ansamlas i sedimenten i Skälderviken. För att bättre fånga vad som kommer ut från land i Skälderviken och södra

Laholmsbukten och kunna knyta detta till åtgärder för att minska eventuella utsläpp föreslår arbetsgruppen att provtagningen istället inriktas på miljögifter i musslor och fisk i åmynningarna.

Mätningarna i dessa två parametrar har tidigare gjort men följs inte upp kontinuerligt. Provtagning på miljögifter i sediment är generellt dyrare och förhoppningen är att indragningen av S2 och Lx ska ge ekonomiskt utrymme för att provta fisk och musslor minst vart 5:e år.