

NORDVÄSTSKÅNES KUSTVATTENKOMMITTÉ

Månadsrapport april 2017

Sammanfattning

Syremättningen var i april acceptabel med 58% mättnad i bottenvattnet. Siktdjupet var måttligt med 6,6 m. Vattentemperaturen i ytan var ca 6-6,5° vilket var högt men inom det normala, liksom temperatur och salthalt vid botten. Salthalten i ytan, ca 13 PSU, var dock låg men också det normalt.

Näringsnivåerna i ytan var låga men inom det normala med undantag för totalfosfor som låg strax ovan det normala. Nederbörden över NV Skåne under den föregående månaden, mars, var något under det normala med ca 75-100% av normalnederbörd.

Växtplanktonsamhället var relativt artfattigt men med höga celltal, ca 2 milj celler/l, av den kiselalg, *Skeletonema marinoi*, som normalt dominerar vårblomningen i mars. De höga cellvärdena till trots var cellerna små vilket gav förhållandevis måttliga biovolym- och klorofyllvärden. Den art som verkligen stack ut och dominerade i mars, *Pseudochattonella* sp, en potentiell fisktoxisk art, hade nästan försvunnit

Rapport från www.toxicon.com

TOXICON AB

Toxicon rapport 019-17

Redaktör

Per Olsson, FD, marinekolog, Toxicon AB

Uppdragsgivare

Nordvästskånes kustvattenkommitté

c/o Miljökontoret

Helsingborg Stad

251 89 Helsingborg

Provtagning

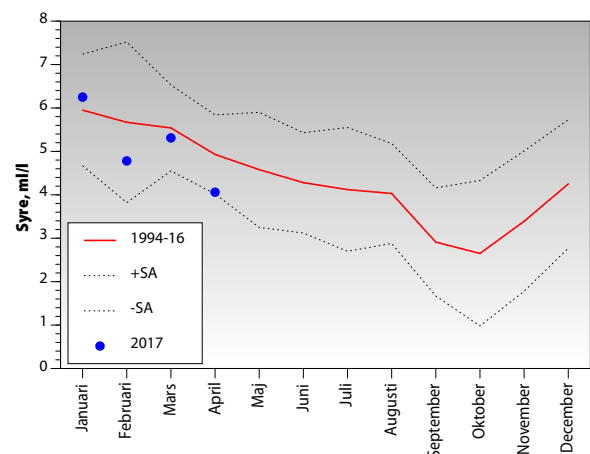
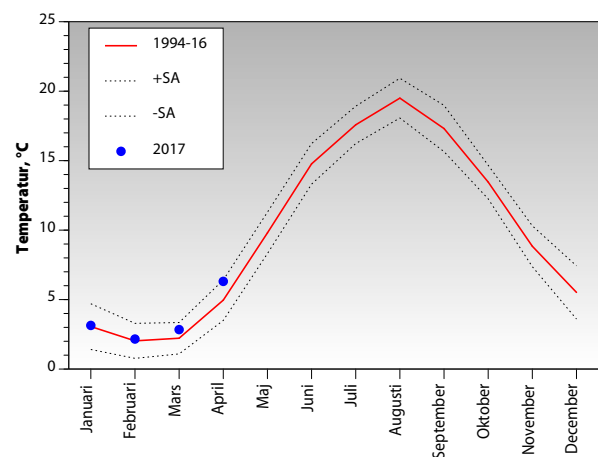
Provtagning inom NVSKK:s kustkontrollprogram utfördes den 3 april 2017 i Skälderviken med Toxicons egen provtagningsbåt.

Vattenprover togs var 5:e meter på en station (S5) för analyser av närsalter, klorofyll, salthalt, temperatur och syrehalt. För syre användes Winklerprovtagning på alla djup. Prover för växtplanktonanalys togs med slang i 10-meterssegment (0-10 m djup).

Hydrografi

Vädret var vid provtagningarna molnigt med svag västvind. Ytsalthalten var ca 13 PSU vid S5 vilket var lågt men inom det normala. I bottenvattnet var salthalten 33 PSU vilket var högt men normalt. Ytvattentemperaturen var 6-6,5° C vilket var drygt 1° över medelvärdet men normalt, och botten temperaturen, ca 6,5°, vilket också var ca 1° över medelvärdet. Syrehalten i bottenvattnet var klart under medelvärdet men inom variationen med 4,06 ml/liter, 58% mättnad.

Siktdjupet var måttligt i Skälderviken med 6,6 m. Klorofyllhalten i ytskiktet 0-10 m var normal med ca 1,9 µg/l. Samtliga närsalthalter var låga men inom det normala, med undantag för totalfosfor som låg strax ovanför det normala.



Växtplankton

Växtplanktonsamhället var relativt artfattigt men med höga celltal, ca 2 milj celler/l, av den kiselalg, *Skeletonema mari-noi*, som normalt dominerar vårbloomingen i mars. De höga cellvärdena till trots var cellerna små vilket gav förhållandevis måttliga biovolym- och klorofyllvärden. Den art som verkligen stack ut och dominerade i mars, *Pseudochattonella* sp, en potentiell fisktoxisk art, hade nästan försvunnit.

Övrig information under april

Nederbörden under föregående månad, mars, var något under det normala med ca 75-100% av det normala för nordvästra Skåne (källa SMHI).

Information om NVSKK

NVSKK:s medlemmar är kustkommunerna Helsingborg, Höganäs, Ängelholm och Båstad. Rönneåkommittén, Vegeåns vattendragsförbund, och Naturskyddsföreningen i Kullabygden är stödmedlemmar. Syftet med undersökningarna är att studera utvecklingen i kustvattenmiljön och om möjligt ge underlag för åtgärder och effekter av åtgärder. NVSKK:s program består fr.o.m. 2016 av hydrografi-, växtplankton-, makroalg- och bottenfaunaundersökningar. Hydrografi och växtplankton undersöks 12 gånger per år på en station i Skälderviken. Makroalger undersöks i augusti varje år på tre stationer, Arild, Rammsjöstrand och Hovs Hallar. Bottenfauna studeras på två stationer i maj varje år. Varje månad redovisas resultaten från den gångna månaden, och i mars presenteras en årsrapport med samtliga undersökningar som utförts under det gångna året.

För mer information kontakta kommitténs sekreterare Stina Bertilsson Vuksan, Miljökontoret Helsingborg (042-10 50 53, Stina.BertilssonVuksan@helsingborg.se) eller Per Olsson, Toxicon (0418-70700, per.olsson@toxicon.com).

