

NORDVÄSTSKÅNES KUSTVATTENKOMMITTÉ

Månadsrapport november 2019

Sammanfattning

Syremättnaden var i november mycket låg med 10% mättnad enligt syresond i bottenvattnet. Siktdjupet var lågt med 3,5 m. Vattentemperaturen i ytan var ca 10,4-12° vilket var över normalt, medan temperaturen i bottenvattnet var hög men inom variationen med 12,9°. Salthalten i ytan var inom det normala, liksom bottenhaltens.

Näringsnivåerna i ytan var generellt låga och under det normala för fosfat och kisel men i övrigt normala. Klorofyllvärdena var mycket höga, ca 1,9-11,8 µg/l. Nederbörden över NV Skåne under den föregående månaden, oktober, var i huvudsak något över det normala med ca 100-150% av det normala. Växtplanktonsamhället var artrikt och med höga celltal och bioolymer av kiselalger. Den potentiellt giftiga kiselalgen *Pseudo-nitzschia* förekom med celltal över riskgränsen. En kraftig höstblomning av kiselalger kunde därmed konstateras.

Rapport från www.niras.se

NIRAS TOXICON

Rapport 066-19

Redaktör

Per Olsson, FD, marinekolog, Niras

Uppdragsgivare

Nordvästskånes kustvattenkommitté

c/o Miljökontoret

Helsingborg Stad

251 89 Helsingborg

Provtagning

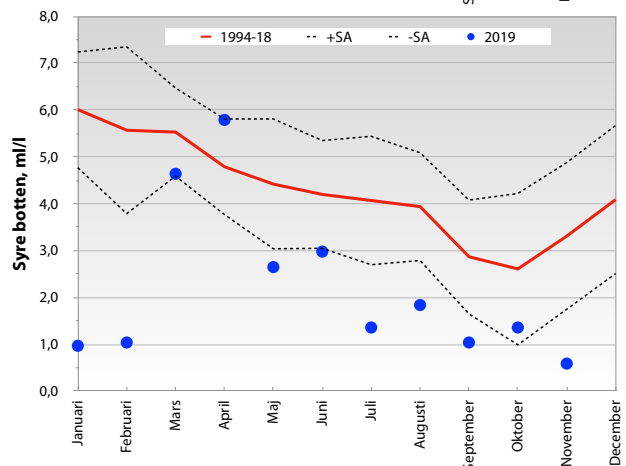
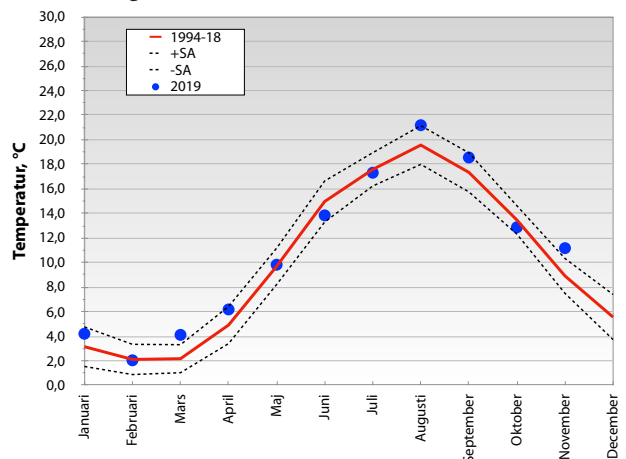
Provtagning inom NVSKK:s kustkontrollprogram utfördes den 30 oktober 2019 i Skälderviken med Niras egen provtagningsbåt.

Vattenprover togs var 5:e meter på en station (S5) för analyser av närsalter, klorofyll, salthalt, temperatur och syrehalt. För syre användes Winklerprovtagning på alla djup. Prover för växtplanktonanalys togs med slang i 10-meterssegment (0-10 m djup).

Hydrografi

Vädret var vid provtagningarna klart med svag sydvind. Ytsalthalten var ca 16-20 PSU vilket var helt inom det normala. I bottenvattnet var salthalten hög, 32 PSU som också var helt inom det normala. Detta betydde ändå att vattenpelaren var starkt skiktad. Ytvattentemperaturen var ca 10,4-12° C vilket var över variationen medan botten temperaturen, 12,9°, var hög men precis inom variationen. Syrehalten i bottenvattnet (ca 0,5 m ovan botten) var mycket låg med 0,59 ml/liter, 10% mättnad enligt syresonden strax ovan botten. Med Winklerprov från vattenhämtare (som tas något högre upp pga hämtarens storlek) var värdet 1,68 ml/l och 28% mättnad. Detta innebär att vid normal provtagning med vattenhämtare och winkler får man ofta acceptabla/bättre värden medan med syresond (som kan mäta närmare botten) får man oftare värden som är lägre och mer relevanta för botten djuren.

Siktdjupet var lågt i Skälderviken med 3,5 m. Klorofyllhalten i ytskiktet 0-10 m var hög och klart över det normala, 1,9-11,8 µg/l. Av närsalter har låg fosfat och kisel under det normala, medan övriga ämnen var normala.



Växtplankton

Växtplanktonsamhället var ganska artrikt, liksom i oktober, med många kiselalger, bl a många *Chaetoceros*-arter samt *Cerataulina pelagica*. Biovolymerna var pga detta höga. Det som även stack ut var mängden av den potentiellt giftiga kiselalgen *Pseudo-nitzschia*, där celltalen var precis över riskgränsen 190 00 celler/liter. En rejäl höstblomning av ffa kiselalger förekom alltså.

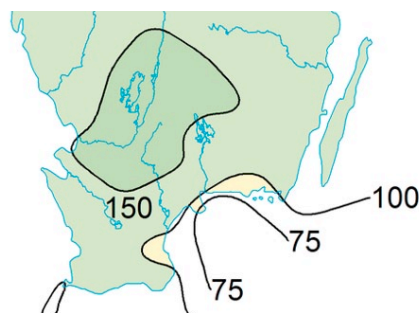
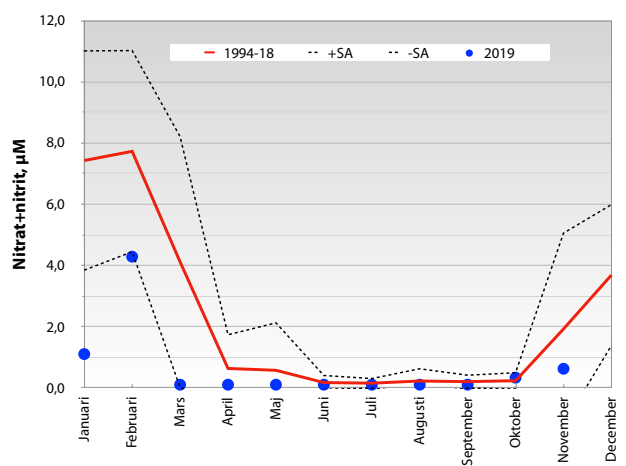
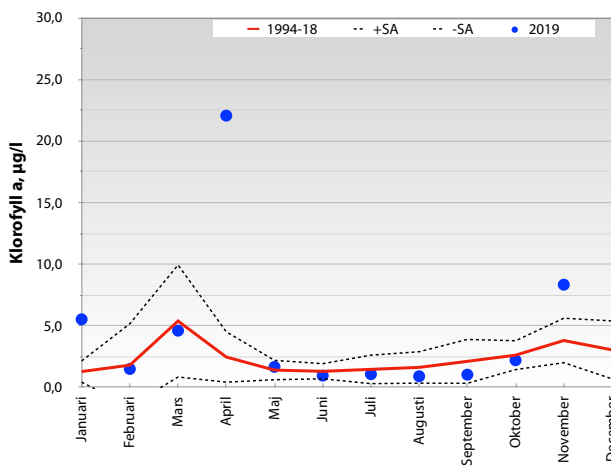
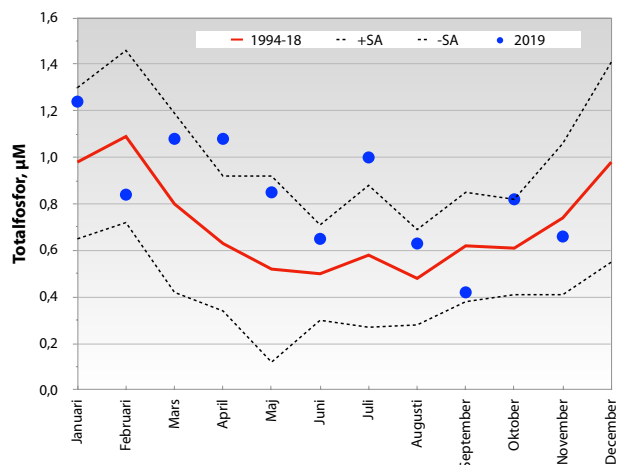
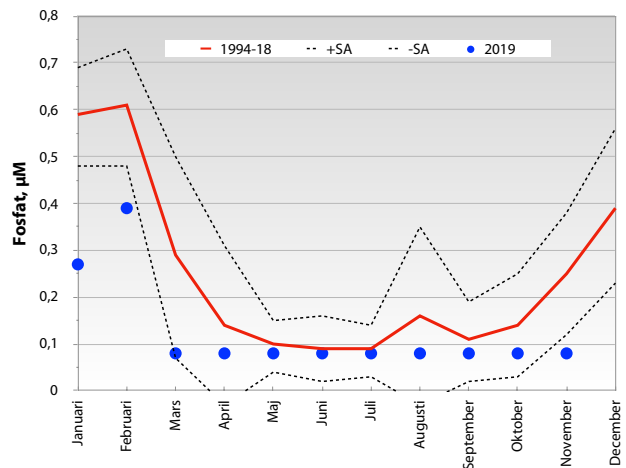
Övrig information under november

Nederbörden under föregående månad, oktober, var något över det normala för nordvästra Skåne (se graf nedan) med ca 100-150% av det normala (källa SMHI).

Information om NVSKK

NVSKK:s medlemmar är kustkommunerna Helsingborg, Höganäs, Ängelholm och Båstad. Rönneåkommittén, Vegeåns vattendragsförbund, och Naturskyddsföreningen i Kullabygden är stödmedlemmar. Syftet med undersökningarna är att studera utvecklingen i kustvattenmiljön och om möjligt ge underlag för åtgärder och effekter av åtgärder. NVSKK:s program består fr.o.m. 2016 av hydrografi-, växtplankton-, makroalg- och bottenfaunaundersökningar. Hydrografi och växtplankton undersöks 12 gånger per år på en station i Skälderviken. Makroalger undersöks i augusti varje år på tre stationer, Arild, Rammsjöstrand och Hovs Hallar. Bottenfauna studeras på två stationer i maj varje år. Varje månad redovisas resultaten från den gångna månaden, och i april presenteras en årsrapport med samtliga undersökningar som utförts under det gångna året.

För mer information kontakta kommitténs sekreterare Stina Bertilsson Vuksan, Miljökontoret Helsingborg (042-10 50 53, Stina.BertilssonVuksan@helsingborg.se) eller Per Olsson, Niras (0733-242630, per.olsson@niras.se).



SMHI