

# NORDVÄSTSKÅNES KUSTVATTENKOMMITTÉ

Månadsrapport februari 2019

## Sammanfattning

Syremättningen var i februari fortfarande mycket låg och med endast 15% mättnad i bottenvattnet, men bara några decimeter längre upp var mättnaden ca 70% vilket innebär att det är i ett tunt skikt nära botten där syrehalten varit kritisk. Siktdjupet var bra med 8,2 m. Vattentemperaturen i ytan var ca 2° vilket på medelvärdet medan temperaturen vid botten, ca 8°, var hög och precis över det normala. Salthalten i ytan var nära undre gränsen det normala, medan bottensalthalten var hög men normal. Näringsnivåerna i ytan var under eller nära under det normala för fosfat och nitrat. Klorofyllvärdena var normala, ca 1,5 µg/l. Nederbörden över NV Skåne under den föregående månaden, januari, var låg med ca <75-100% av det normala. Växtplanktonsamhället var måttligt artrikt och med höga celltal av den dominerande kiselalgen. Det förekom inte längre något av det potentiellt giftiga kiselalgsläktet *Pseudo-nitzschia*.

Rapport från [www.toxicon.com](http://www.toxicon.com)

## TOXICON AB

Toxicon rapport M19-005

Redaktör

Per Olsson, FD, marinekolog, Toxicon AB

Uppdragsgivare

**Nordvästskånes kustvattenkommitté**

c/o Miljökontoret

Helsingborg Stad

251 89 Helsingborg

## Provtagning

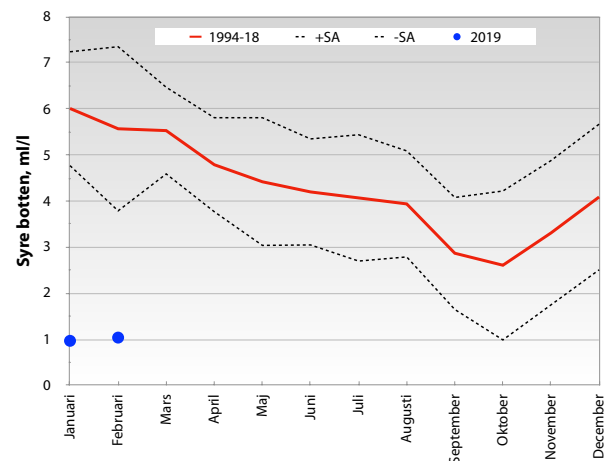
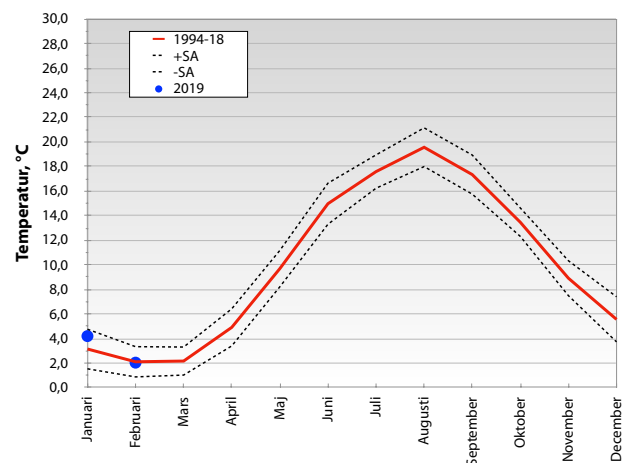
Provtagning inom NVSKK:s kustkontrollprogram utfördes den 4 februari 2019 i Skälderviken med Toxicons egen provtagningsbåt.

Vattenprover togs var 5:e meter på en station (S5) för analyser av närsalter, klorofyll, salthalt, temperatur och syrehalt. För syre användes Winklerprovtagning på alla djup. Prover för växtplanktonanalys togs med slang i 10-meterssegment (0-10 m djup).

## Hydrografi

Vädret var vid provtagningarna halvklart med måttlig sydvästvind. Ytsalthalten var ca 15-16 PSU vilket var nära undre gränsen för det normala. I bottenvattnet var salthalten däremot hög, 33 PSU men var inom det normala. Detta betyder att vattenpelaren var starkt skiktad. Ytvattentemperaturen var ca 2° C vilket var helt normalt och på medelvärdet. Botten temperaturen, nästan 8°, var dock hög och precis över det normala. Syrehalten i bottenvattnet (ca 0,5 m ovan botten) var mycket låg med 1,04 ml/liter, 15% mättnad. Bara några decimeter längre upp i vattenpelaren var syremättningen ca 70%. så det verkar finnas ett tunt, syrefattigt skikt nära botten som dessutom bäst detekteras med en syresond.

Siktdjupet var bra i Skälderviken med 8,2 m. Klorofyllhalten i ytskiktet 0-10 m var ca 1,5 µg/l vilket var normalt. Av närsalter låg fosfat och nitrat under eller nära det normala, medan övriga var inom det normala.



## Växtplankton

Växtplanktonsamhället var måttligt artrikt och med höga celltal av den dominerande kiselalgsarten, *Skeletonema* med ca 400 000 celler/liter. Det förekom inte längre något av det potentiellt giftiga kiselalgsläktet *Pseudo-nitzschia*.

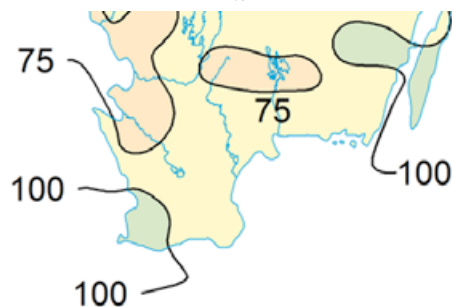
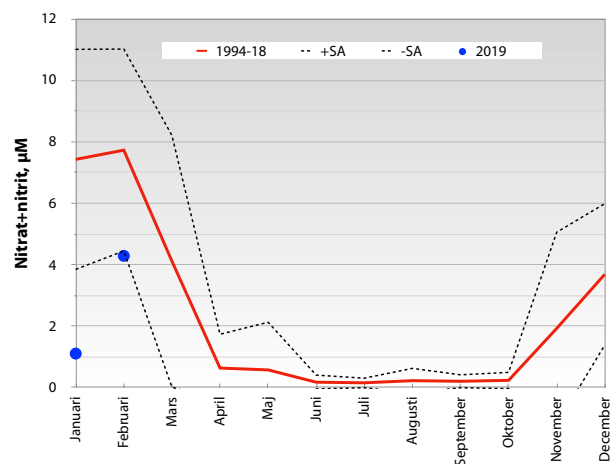
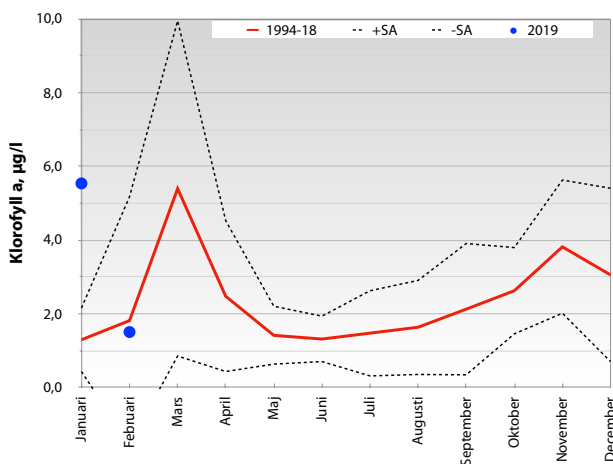
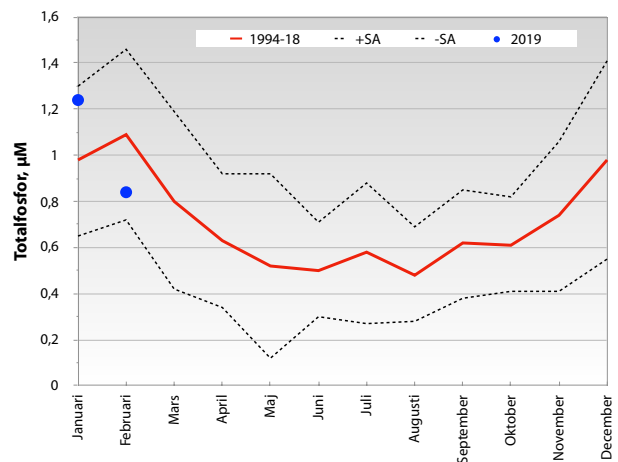
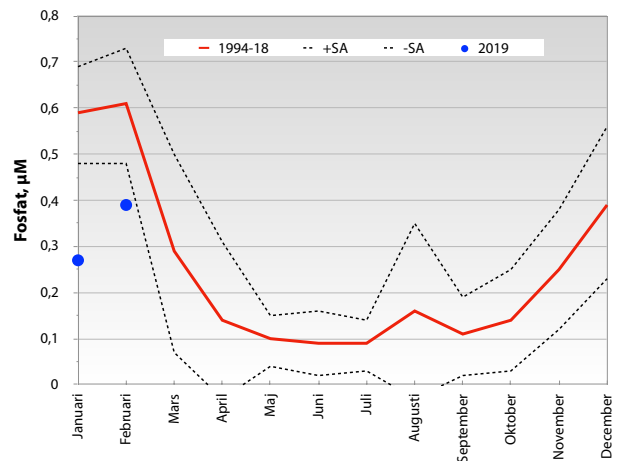
## Övrig information under februari

Nederbörden under föregående månad, januari, var låg i de kustnära delarna men något högre inåt land för nordvästra Skåne (se graf nedan) med ca <75-100% av det normala (källa SMHI).

## Information om NVSKK

NVSKK:s medlemmar är kustkommunerna Helsingborg, Höganäs, Ängelholm och Båstad. Rönneåkommittén, Vegeåns vattendragsförbund, och Naturskyddsföreningen i Kullabygden är stödmedlemmar. Syftet med undersökningarna är att studera utvecklingen i kustvattenmiljön och om möjligt ge underlag för åtgärder och effekter av åtgärder. NVSKK:s program består fr.o.m. 2016 av hydrografi-, växtplankton-, makroalg- och bottenfaunaundersökningar. Hydrografi och växtplankton undersöks 12 gånger per år på en station i Skälderviken. Makroalger undersöks i augusti varje år på tre stationer, Arild, Rammsjöstrand och Hovs Hallar. Bottenfauna studeras på två stationer i maj varje år. Varje månad redovisas resultaten från den gångna månaden, och i mars presenteras en årsrapport med samtliga undersökningar som utförts under det gångna året.

För mer information kontakta kommitténs sekreterare Stina Bertilsson Vuksan, Miljökontoret Helsingborg (042-10 50 53, Stina.BertilssonVuksan@helsingborg.se) eller Per Olsson, Toxicon (0418-70700, per.olsson@toxicon.com).



**SMHI**